

L' INTERAZIONE CON L'UTENTE



www.aieccs.org

- Stato confusionale
- Disturbi psichici
- Disordini dello sviluppo
- Disabilità fisiche
- Difficoltà di parola
- Problemi di udito
- Problemi di vista
- Malattie terminali
- Immunodepressi



DISTURBI PSICHICI E STATO CONFUSIONALE



- Percezione distorta della realtà
 - Irritabilità
 - Comportamenti illogici
 - L'animale può suscitare reazioni positive o negative
 - Cani grandi possono risultare più minacciosi
- Alzheimer
 - Ictus
 - Sclerosi multipla
 - Schizofrenia
 - Depressione
 - Tossicodipendenze

CARATTERISTICHE COMUNI



- Crisi di riso e di pianto
- Agitazione, letargia
- Allucinazioni
- Comportamenti aggressivi
- Eloquio disorganizzato
- Gli stati d' animo possono mutare rapidamente

DA RICORDARE

- Introdurre il cane dopo attenta valutazione
 - Introdurre il cane in presenza degli operatori
 - Attenzione ai cambiamenti di umore
 - Creare una routine, limitare i cambiamenti
 - Evitare stimolazioni eccessive
-
- Non lasciare oggetti in mano
 - Allontanare il cane
 - Voce calma e lenta
 - Usare frasi semplici e concise
 - Se eloquio disorganizzato: non ridere, richiamare il paziente alla realtà



DISORDINI DELLO SVILUPPO



www.aieccs.org



- Ritardi mentali
 - Sindrome di Down
 - Paralisi cerebrali
 - Autismo
-
- Essere adulti e comportarsi come bambini
 - Paure o fobie (autismo)
 - Azioni ed emozioni estreme, assenza di inibizione
 - Apparentemente incapaci di comprendere e interagire

DA RICORDARE



www.aieccs.org

- Richieste semplici e concise
- Far vedere ciò che si chiede
- Introdurre il cane dopo attenta valutazione
- Introdurre il cane in presenza degli operatori
- Rispettare tempi di attenzione
- Attenzione alle reazioni motorie incontrollate
 - Attenzione alle dispercezioni
 - Evitare attività troppo stimolanti
 - Approcciare a distanza
 - Ridurre contatto fisico e visivo

Autismo:

DISABILITA' FISICHE



www.aieccs.org

- ↓ del controllo di tono e forza muscolare
- Incapacità di controllare le emozioni (ictus)
- Aggressività (traumi cranici)
- Tremori e incontinenza



- Traumi
- Paralisi cerebrali
- Sclerosi multipla
- Ictus
- Spina bifida
- Osteoporosi e fratture

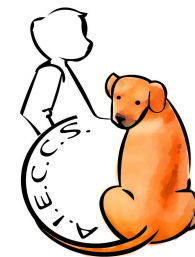
DA RICORDARE



www.aieccs.org

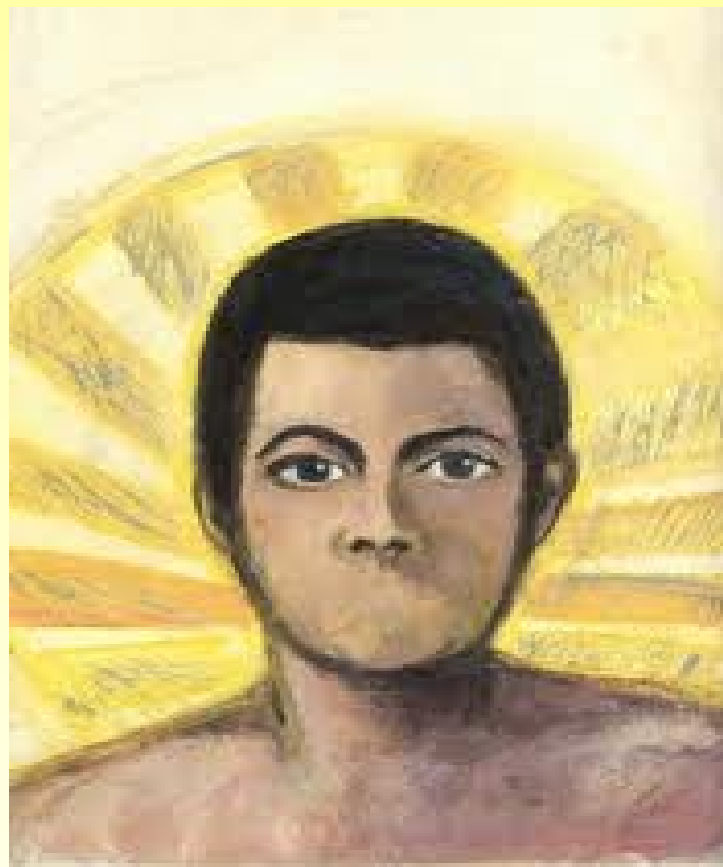
- Possono dover essere guidati per toccare l' animale
- Scegliere la postura e la posizione del cane
- Non muovere l' arto malato: chiedere agli operatori
- Guardare e parlare direttamente al paziente
- Se comportamenti aggressivi allontanare il cane
- Mettere in sicurezza il cane rispetto alla sedia
- Per spostare il paziente chiamare l' operatore
- Controllare i freni

DIFFICOLTA' DI PAROLA



www.aieccs.org

- Sclerosi multipla
- Disordini dello sviluppo
- Lesioni cerebrali
- Problemi di udito
- Depressione
- Paralisi cerebrale
- Abusi



Può non esserci ritardo cognitivo

Problemi psicologici, cerebrali, organi di fonazione

DA RICORDARE



www.aieccs.org



- Guardare negli occhi, rivolgersi a lui e non ad altri
- Fare domande e lasciare il tempo di rispondere
- Non ↑ il volume della voce o ↓ la velocità
- Selezionare e/o contenere le domande
- Potrebbe avere reazioni motorie estreme per farsi capire

PROBLEMI DI UDITO



www.aieccs.org

Possono avere problemi di udito o comportarsi come tali:

- Anziani
- Sordi
- Depressi
- Autistici
- Schizofrenici
- Abusi fisici
- Sclerosi multipla



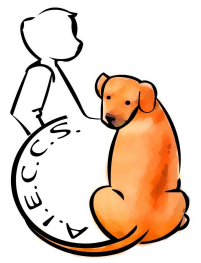
DA RICORDARE



www.aieccs.org

- Avvicinarsi all' orecchio invece di gridare
- Scandire bene le parole
- Evitare domande lunghe e frasi complesse
- Parlare al paziente e non all' interprete
- È possibile scrivere
- Usare la comunicazione non verbale
- Offrire cose da vedere e da toccare
- Mettersi davanti per essere visti e alla sua altezza
- Ridurre suoni e distrazioni

DEFICIT VISIVI



www.aieccs.org

- Sclerosi multipla
- Ritardi dello sviluppo
- Cecità
- HIV
- Lesioni craniche
- Anziani



DA RICORDARE



www.aieccs.org

- Informarsi su chi non vede prima della visita
- Non comparire all' improvviso
- Annunciare il cane e descriverlo
- Usare un tono di voce normale
- Chiedere al paziente se vuole il contatto
- Descrivere ciò che accade
- Proteggere gli occhi
- Evitare contatti inaspettati
- Mettere sempre il cane di lato

IMMUNODEPRESSIONE



www.aieccs.org

Poca o nessuna possibilità di contrastare le infezioni

Malati di HIV

Pazienti in chemioterapia

- Seguire le misure di igiene
- Procedure del reparto: (camici, mascherine)
- Non toccare il letto
- Possibili attività che non prevedono il contatto
- IAA consentiti in alcune fasi e controindicati in altre



RACCOMANDAZIONI



www.aieccs.org



- Igiene personale
- Attenersi alle procedure del reparto: camici, mascherine
- Non toccare il letto del paziente
- Preferire attività che non prevedono il contatto fisico
- Attività consentite in alcune fasi e controindicate in altre

RIDUZIONE DEL RISCHIO



www.aieccs.org



- Precauzioni generali
- Controllo infezioni in ambiente scolastico e sanitario
- Prevenire le zoonosi
- Prevenire gli incidenti
- Comportarsi in caso di incidente

PRECAUZIONI GENERALI



www.aieccs.org

- Non contatto con liquidi corporei
- Indossare guanti o camici
- Non contatto del cane con secrezioni
- Ferite aperte: no IAA
- In caso di contatto, pulire subito il mantello
- Attenzione alle lesioni della bocca
- A scuola, mai senza insegnante
- A scuola, segnalare all' insegnante ogni segno di malattia
- Evitare il contatto tra bambino malato e cane

CONTROLLO DELLE INFEZIONI

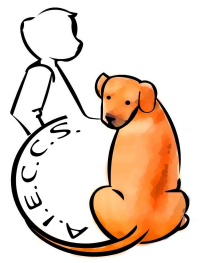


www.aieccs.org

- No IAA se malati
- No se l'utente ha febbre o segni di infezione
- Lavarsi le mani tra un utente e l'altro
- Utenti: lavare le mani prima e dopo
- Controllare l'ambiente prima e dopo
- Lavare le mani come da linee guida
- Prima i pazienti con immunodepressione
- Entrare nelle strutture con scarpe pulite
- Raccogliere immediatamente le deiezioni

LA PREVENZIONE DELLE ZONOSI

Malattie trasmesse tra uomo e animale



www.aieccs.org

Esami delle feci

Non portarlo mai se malato

Antiparassitario

Spazzolarlo spesso

Sverminare e vaccinare il cane

Controllare frequentemente il cane

Pulire occhi, denti, mantello e unghie



PREVENIRE GLI INCIDENTI

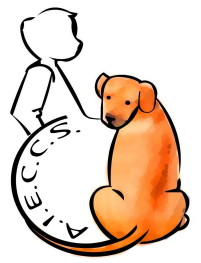


www.aieccs.org

- Scegliere le attività in base all' utente
- Proteggere il cane da stress
- Che il cane non spaventi l' utente
- Conoscere in anticipo gli utenti
- Presenza degli operatori
- Evitare utenti pericolosi
- Mai lasciare il cane solo
- Mai affidare il cane ad altri



GESTIONE DEGLI INCIDENTI



www.aieccs.org



- Allontanare il cane
- Chiamare il personale
- Prevenire la caduta
- Posizione di sicurezza
- Non eseguire nessun tipo di intervento medico
- Se morso o graffio segnalare immediatamente ai sanitari
- Ogni incidente deve essere segnalato ai Responsabili

GRAZIE!



www.aieccs.org

